

Sikeres gyermekhorgász leszek!

(A Ráckevei Dunaági Horgász Szövetség ismertető kiadványa gyermekeknek)

Írta: Kurtánné Prof. Dr. Vadászlaki Ilona
Lektorálta: Udvari Zsolt az RDHSZ ügyvezető igazgatója

Tartalomjegyzék:

1. Bevezető – gyermekhorgász szeretnék lenni! Kiből válhat igazi horgász?
2. Milyen víz a Soroksári Dunaág?
3. Milyen élőlények a halak?
4. Milyen halak vannak a Ráckevei (Soroksári) Dunaágban?
5. Hogyan horgásszunk sikeresen?
6. Hol horgásszunk?
7. Rövid halismeret
8. Milyen feltételekkel horgászhatnak a gyermekek?
9. Milyen feltételekkel horgászhatnak az ifik?
10. Milyen feltételekkel horgászhat a felnőtt horgász?
11. A horgászat jogi szabályozása

1. Bevezető – gyermekhorgász szeretnék lenni! Kiből válhat igazi horgász?

Ha a gyermekeket megkérdezzük, miért szeretnének horgászni, számtalan választ hallhatunk: „mert apu, vagy a nagy szep halat fogott, kezembe adta a botot, nézzem meg hogyan húz a hal, hát az nagy élmény volt!”, vagy „láttam hogyan fárasztják a halat, a horgászbót nagyon hajlott, nagyon izgalmas volt”. Volt gyermek, aki azt mondta. - „apu botjával fogtam egy halacska, éreztem milyen erősen küzd, nagyon izgalmas volt”. És ez beindítja a gyermekekben a **versenyzés** vágyát, motorját, hiszen gyakran hallható, „*ezt az ugráló halat szeretném kifogni!*” De a kérdésre, milyen hal ugrált a vízben, már rendszerint nem tudják a választ. Ez az ismertetőt abból a célból is írtuk meg, hogy a bennünket körülvevő sejtelmes víz eme csodáit is meg tudjuk fejteni. Gyakran lehet hallani, hogy az első élmények után semmit nem fognak a kis horgászok, elmegy a kedvük, lelohad a kezdeti lelkesedésük, a következő évben már nem is váltják ki az engedélyt. A következő ismertetővel ezen is szeretnénk segíteni. Ugyanis a **gyermekek lelkesedését** követheti kitartásuk, majd az **ifik harci elszántsága**, ezt pedig a **felnőttek tudással felvértezett sikeressége**.

Gyermekek engedéllyel 3 éves koruktól horgászhatnak 15 éves korukig (aki az adott év december 31. napjáig a 15. életévét még nem töltötte be), és a gyermek részére díjmentesen lehet az előírt állami horgászjegyet kiváltani. (A további feltételekről az 6. pontban írunk.)

Még mielőtt elkezdünk horgászni, az alábbiakkal nagyon fontos tisztában lennünk, adott esetben ne szégyelljük megkérdezni az ott horgászókat is, ha személyes tapasztalatunk nem elegendő:

a) Milyen a víz, amelyen horgászni szeretnénk, - **meg kell ismernünk a vizet**, annak környékét, ahol horgászunk: *iszapos-e*, vagy *sóderes-e* a víz, mennyire lepte el a vizet vízi növény, a víz milyen gyorsan folyik, illetve áll-e, ha stégről horgászunk milyen mély a víz előttünk, mert ez **jelentősen befolyásolja a lehetséges horgászmodszereket**. Nagyon

fontos, figyeljük meg a vizet, mielőtt elkezdjük a horgászatot! Fent vannak-e a kishalak a víz felszínén, hullámos-e a víz felszíne, látunk-e természetes táplálékot (pl. bogarakat, lárvákat, nyárfa-bolyhokat stb.) a víz felszínén? Ez esetben olyan csalikat kell választanunk, amelyek ezen táplálékforrással versenyképesek, pl. szúnyoglárvát, csontit, de lehet, hogy a gyúrt kenyér – mivel fehér – nagyon sikeres halfogó lehet, továbbá a halak a víz felszíne közelében tartózkodnak és táplálkoznak!

b) **Milyen halak vannak a vízben?** Pl. ha jellemző a keszeg, akkor keszegcsalít, -etetést, illetve -szerelést célszerű használni. Rablóhalak illetve a pontyok horgászata külön tudást igényel, e halak szokásait, jellemzőit külön meg kell ismerni! Nagyon fontos, hogy nekünk horgászoknak a **halat szeretni, tisztelni kell, még a pici keszeget is, a pici halacskának a saját pici élete a fontos! Ha nincs szükségünk a halra – pl. nem esszük meg –, engedjük vissza, hadd éljen, nőjön tovább!** (Ne vigyük el csak azért a halacskákat, hogy megmutassuk a szomszéd Pistinek!) Fényképezzük le a mobillal és engedjük őket vissza a vízbe! Évek múlva a kis keszegtől rekordlistás, 2-3 kilós „öreg matuzsálem” lehet! Ezt kifogni már nagy élmény!

c) Az **időjárás** (napsütés, eső, szél), az **évszakok** – ahogy ránk, emberekre – **hatnak** a halakra is, hiszen a melegedő vízben nő a halak étvágya, lehüléskor „álomszuszékká”, kevésbé aktív kapásúakká válhatnak. A melegedő vízben kijönnek a part közelébe, a nádasba, ott keresik a táplálékot. Tavasszal például a keszegek a gilisztát – „húsos csalit” – kedvelik a kagyló-ízesítésű etetővel, de nem vetik meg a mézes-csokist sem, nyáron pedig a gyümölcs-ízesítésű pufik az epres ízesítésű etetővel hatékonyabbak. Gyakran hangzik el, hogy vihar előtt – nemcsak a levegő – a víz is „döglötté” válik, viszont az eső, a zápor „felélénkíti” a vizet, és a halak is aktívabban kapják el csalinkat. A vihar a vizet felkorbácsolja, ezért a zavaros vízben a halak nehezebben találják meg a csalit. A leleményes horgász ekkor **jól illatosított etetőkajával, etetéssel vonzza horgához a halakat.** Lehet ilyenkor kicsit gyakrabban etetni, de vigyázni kell a mennyiséggel, mivel a túlzott etetés éppen ellenkező hatást válthat ki, mint amit szeretnénk, hiszen az etetéssel a halak jóllaknak, és eszük ágában sincs a horgunkat bekapni!

d) A jó horgász a **horgász helyét tisztán tartja, és úgy is hagyja el**, nemcsak azért, mert ez a szabály, illetve, mert ezt így illik csinálni (hiszen otthon sem lehet a szemetet a szobában szétszórni), hanem azért is, mert az illatos etetőkaja, a csalik, az esetleg otthagyt haltetem, a szemét **vonzza a nemkívánatos csípős rovarokat** (szúnyog, darázs, légy, bögöly stb.), ezek **csípése a gyermekekre különösen veszélyes lehet! A felnőtteknek erre nagyon oda kell figyelni.** Láttam olyan 10-11 éves kisfiút, akinek a keze a darázscsípéstől percek alatt duplájára dagadt, a fájdalomtól keservesen sírt, az volt a szerencse, hogy a közelben levő felnőttél volt **Fenistil gél**, azzal bekente a kis kezét, és azzal enyhült a fájdalom, a duzzanat még így is csak napokkal később múlt el. (Az éjszakai ecetes hideg borogatás is enyhítette a fájdalmat.) Amikor körülnéztem a horgász helyen, gyakran döglött haltetemeket és szétszórt szemetet találtam, majd szedtem össze. A haltetemek körül meg hemzsegték a ronda köpölegek és darázsok. Súlyosabb esetben orvoshoz kell vinni a gyereket. Gyakran a vízparton derül ki ugyanis, hogy a gyermekek **allergiásak** egyes csípős rovarok (darázs, szúnyog, pók stb.) csípésére. Ezért is célszerű a felnőtteknek maguknál tartaniok a következőket: Calcium tabletták, Fenistil gél, szúnyog- és kullancsriasztó kenőcsök, spray-k. A csípések fájdalmát ecetes bedörzsöléssel is lehet enyhíteni, ha hirtelen nincs más kéznél. A vízparti és erdős növényzetben gyakran megbújnak a **kullancsok**, ezért tanácsos gyakran végignézni bőrünket, testhajlatainkat, mert a kullancs ott bújik meg szívesen, de neki idő kell, hogy befúrja magát bőrünkbe, egyszerűen csak lesöpörhetjük azokat magunkról. Tanácsos ruháinkat – hosszú szárú nadrágunkat is – alaposan kirázni, a vérszívó kullancs egyszerűen „kipotyog” belőle. A kullancs azért is veszélyes, mert Magyarországon, a Ráckevei Dunaág mentén különösen elterjedtek a

fertőzött, így a fertőzést terjesztő kullancsok. Az alábbi fertőző betegségeket terjeszthetik a kullancsok: **vírusos agyvelőgyulladás**, illetve a **LYME-kór**. A kullancs eltávolítása speciális kieszedővel történik, és a felnőtteknek kell csinálniuk, súlyosabb esetben orvoshoz kell fordulni.

Sajnos a kullancsok elterjedésében jelentős szerepet játszik az erdőben, az útra kidobott megunt háziállatok (kutyák, macskák) nagy tömege, amelyek az erdőben kóborolnak, szedik össze a kullancsokat, és próbálják szerencsétlenül túlélni azt a traumát, amelyet kidobásuk, gazdájuk elvesztése okozott. Egy alkalommal a saját szememmel láttam, hogy augusztus végén a Tassi-zsiliphez vezető úton egy Suzuki személykocsi lelassított, kinyílt a hátsó ajtaja, és egy kéz kihajított az útra egy kiskutyát, majd nagy sebességre kapcsolva elhajtott. A kutyus, ahogy magához tért, teljes erővel ugatva rohant a kocsi után, de nem érte utol. Napokig ült az út szélén, minden kocsihoz odarohant, hátha felveszik. (Valószínűleg valaki befogadta, láttam, hogy enni adtak neki, és elvitték.)

Ezeket azért is írtuk le, mert ***horgász környezetünk, a part, a víz nagyon szoros kapcsolatban van egymással, a kellemes és kellemetlen hatások jelentős mértékben rajtunk is múlnak!*** Ezért is tiltotta meg jogszabály a hal vízparti pucolását (kibelezés, pikkelyezés), mert ezzel is távol tarthatjuk magunktól a vérszívó rovarokat, és hatékonyá tehetjük a riasztó spray hatását.

A horgászatunk tehát azzal kezdődik, hogy **megismerkedünk azzal a vízzel, ahol horgászni szeretnénk**, és csak ezt követően **célszerű kiválasztani a megfelelő horgász-módszert**.

2. Milyen víz a Ráckevei Soroksári Dunaág (RSD)?

A Ráckevei (Soroksári)-Duna (rövid név: RSD; más néven: Ráckevei-Duna, Ráckevei Duna-ág, Soroksári-Duna vagy Soroksári Duna-ág;) a Duna-folyam egyik legjelentősebb hazai mellékága, a főággal együtt a Csepel-szigetet öleli körül. A Dunától Budapesten, a Csepel-sziget északi csúcsánál ágazik el, a Csepel-sziget keleti partját kíséri végig majd Tassnál, a Csepel-sziget déli csúcsánál torkollik újra a Duna-folyamba. A ráckevei Duna-ág 57,3 km hosszú, az átlagos víztérfogata mintegy 40 millió m³. A víz betáplálása a mellékágba a Duna folyamból történik a Kvassay-vízlépcsőn (zsilipen) keresztül, évente 550–750 millió m³ mennyiségben. A Duna-ág vízszintjét a vízfolyás végén lévő Tassi vízlépcső szabályozza, így a két műtárgy között 10–30 cm vízszintkülönbség adódik, szemben a közel természetes folyású nagy Duna 4–5 méterével. A Duna-ágban a víz sebessége 0,2–0,4 km/h, üzemszerű vízpótlás esetében nyáron 1,5–2,5 hét alatt, télen 3–5 hét alatt cserélődik ki a mellékág vize. A Ráckevei-Duna ma ismert arculatát az 1910–1926. évek között végrehajtott vízépítési munkák után nyerte el. A partjának és szigeteinek felparcellázása az 1960-as évektől kezdődött meg.

Az **1956-os jeges árvíz** tönkretette a Tassi vízleeresztő zsilipet és az erőművet. Az elpusztult műtárgyakat nem állították helyre, azóta a Duna-ág vízleeresztése és a hajózás az átalakított hajózsilipen át történik. Itt kialakult egy öböl, amely a nagy Duna halainak kedvelt természetes ikra-lerakó helyévé vált. 1961-ben helyezték üzembe a Kvassay-műtárgycsoportnál az 1954–1960 között épített vízerőművet. A Ráckevei-Duna vízminőségét alapvetően befolyásolta a fővárosi üzemek ipari szennyvizének bevezetése, az 1960-as és 1970-es években több nagy halpusztulás történt a Duna-ágban. A dunai betáplálással a folyam vizével együtt évente 25–50 ezer m³ iszap is érkezik. A feliszapolódás elsősorban a felső szakaszon okoz jelentős gondot, ugyanakkor súlyosan érinti az amúgy is kisebb vízmélységű mellékágakat, illetve a lassú vízfolyású partoldalakat. Az egyre erősödő feltöltődési folyamat ellen és a súlyosabbá váló eutrofizációs¹ probléma megoldására 1979–1985 között a Duna-ág

¹ Egy olyan folyamat, melynek során a szennyvízben lévő foszfor és nitrogén túl nagy mennyisége a víz elalgásodásához vezet. Eutrofizálódás folyamán az állóvizekben a növényi tápanyag feldúsul, ezért elszaporodnak az elsődleges termelő szervezetek: fitoplankton (lásd plankton), gyökerező hínár-, mocsári növények. Az eutrofizáció természetes és mesterséges tavakban egyaránt előfordul. Vízfolyások

felső tíz kilométeres szakaszán mederszabályozást végeztek. A szabályozással 110 m víztükör szélességű, 2,7 m vízmélységű, 50 m³/s elméleti vízszállító képességű medret alakítottak ki. A beruházás során partvédő művek épültek, valamint a Kvassay-műtárgycsoport rekonstrukciójára is sor került.

Ha végigevezünk a dunaág 57,3 kilométeres szakaszán, feltűnik hogy – szerencsére – **rengeteg nádás, kis sziget** található, amely a madarak számára jó búvó- és fészekrakó hely, valamint a halak számára is ivóhely. Csodálatos élmény a horgász számára, ha leülve a parton hallja a madarak csivitelését, a békák brekegését, és egyszer csak a vízben cuppog valami. Ha csendben ülünk a víz partján, vagy a csónakban, feltárulhat előttünk a dunaág csodálatos, páratlan szépsége. Például itt a dunaágban Dömsödön horgászva láttam életemben először jégmadarat, és amikor elsuhant, rögvest egy nádirigó szállt fel előttem méltatlankodva- „kiabálva”, amiért a fészke mellett szállt el a jégmadár, majd megnyugodva, újból visszatért a kis csipogó fiókáihoz. Aztán megjelent a vadkacsa-mama, mögötte úsztak libasorban a szürke tollú kiskacsái. Megszámoltam őket, éppen **nyolcan** voltak. Másnap is találkoztam velük, nem féltek tőlem, a mamának kukoricát is szórtam. Ekkor történt valami. Csónakom egy kis öbölben ringatózott, tőlem néhány méterre bedőlt nagy fa nyúlt hosszan be a vízbe. A kis kacsacsalád nyugodtan haladt, és ekkor a vízben a fa mellett egy hatalmas burvány keletkezett, és beszívott ez a tölcser valamit. A kis család riadtan próbált menekülni, odébb megálltak, a kicsik az anyjuk hátán kerestek menedéket. Vártak. Majd néhány perc múlva újból elindultak a part mentén libasorban az elcsendesedett part menti vízben. Megszámoltam újból a kicsiket. Már csak **hatan** voltak! Akkor láttam életemben először a **harcsa rablását**, meg is tudtam, hogy a fa alatt tanyázik egy nagy harcsa, többen próbálkoztak a kifogásával, sikertelenül. Nem tudom, hogy ott van-e még az a nagy hal, de a horgászok, akik látták rablását, 60-70 kilósra, legalább 2 méteresre becsülték. Tudta ökelme, hogy hova kell bújni, hiszen a vastag faágak alatt biztonságban érezhette magát. Ráadásul megmértem, a víz ott legalább 3-4 méteres volt! Ha csendben ülünk és figyeljük a természetet, az olyan élményekkel ajándékoz meg bennünket, amit sose felejtünk el!

A Duna-ág jobb és bal oldalán sok ismert település található. A dunaág gyakorlatilag a nagy Csepel szigetet öleli félig körbe, a (Kvassai és a tassi) **zsilipek megépítésével** el lehetett kerülni a Nagyduna rendszeres áradásából (árvízveszély) és apadásából származó vészes vízszint-változások veszélyeit. Gondoljunk arra, hogy az **árvíz** a dunaági házakat is ellepheti, kiöntheti az embereket házaikból, a vészesen **alacsony vízben** elfogy nyáron az oxigén, és **elpusztulhatnak a halak**. A vízszint csökkenésének talán legnagyobb problémája a következő: a táplálékláncban fontos szerepet játszó keszegek, pontyok a vízparti növényzetre (nád, hínár, sás) rakják le az ikrákat, amiből a kis, néhány milliméteres halacskák kikelnek. Ha a vízszint nem változik, az ikrákból kikelt pici halacskák a növényzet védelmében bújhatnak el a rájuk vadászó ragadozóktól (békáktól, halaktól, vízi madaraktól stb.), és fogyasztják a planktonokat (apró vízi élőlények), nőhetnek „horogérett” halacskákká. Ha a nád, a sulyom, amire az ikrákat a halak lerakják, a vízszint csökkenése miatt szárazra kerül, nemcsak a vízi növényzet pusztul el, hanem az ikrák is, és nincs a halaknak természetes utánpótlása, szaporodása.

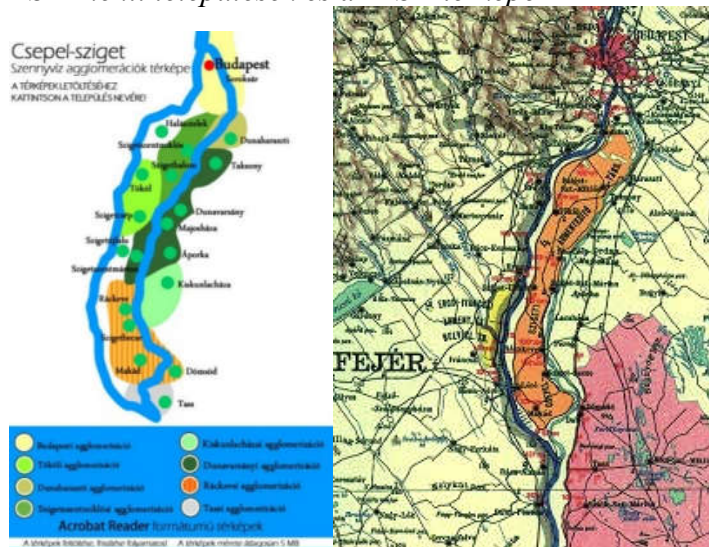
Az árvíz szemléletes példaként több gyermeknek megmutattuk : a Műgyetem Horgászegyesület **dömsödi** tanyájának falán egy emléktábla mutatja, hogy az 1956-os nagy jeges árvíz a tanyát úgy ellepte, hogy 160-170 cm magasságban állt a víz az akkor nemrég, 1954-ben épült horgásztanyán!

esetén az eutrofizáció jelensége a hígulás, valamint az elkeveredés jelensége miatt nem olyan jelentős. A vizekben nyár végére feldúsul a zöld alga, volt év, amikor a kékoszat (újabb nevén: cianobaktérium) is elszaporodott, ez utóbbi már kiütést is okozhat az ember bőrén. Az eutrofizáció természetes folyamat, a gond az, ha a vízben az algák, a vizinövényzet mennyisége túlszaporodik. Nemcsak nem lehet jól horgászni, hanem úszás közben rántkeveredő hínár pánikszzerűen megijeszthet bennünket.

A ráckevei Árpád-hídtól a Tassi-zsilipig tartó szakaszon a meder átlagos szélessége már 200-300 m, a vízmélység 3,0-7,0 m közötti. Nádasok csak a parti sávokban találhatóak. **A víz minősége ezen a szakaszon a legkedvezőbb, s itt a legjobbak a horgászati lehetőségek.** Itt található a legtöbb horgásztanya, valamint a tájra jellemző stég is. A nagyobb vízmélységre tekintettel a fürdés lehetősége a strandok gondos helykijelölésével biztosítható.

Napjaink legnagyobb problémája a **víz minősége**, mivel a dunaág partjai mentén, Budapest alatt, 20-40 évvel ezelőtt jelentős ipari tevékenység folyt, és szennyezték a vizet. Emlékszem arra, hogy az 1970-es évek elején Szigetcsépen éjszakai horgászatra mentünk ki. Nagyon meleg volt még éjjel is, becsusszantam a csónakból a vízbe úszni. Először csak azt éreztem, hogy a víznek furcsa szaga van, de amikor kijöttem, mindenki rajtam röhögött, mert egész testem fekete volt. Kiderült, hogy a Szigetszentmiklósi Autógyárból a fáradt olajat, fenolt éjszaka engedték ki, büntetlenül, az olaj reggel a nádas tövében, a part mentén is lerakódott. Szerencsére ma már ilyen szennyezés nincs. A dunaágba bekerült káros anyagok az iszapban halmozódtak fel több méter vastagon. Nagy gond viszont az, hogy a háztartási és egyéb szennyvizet tisztítatlanul engedték/engedik be a Ráckevei Dunaágba. Ezért az iszap a biológiai vizsgálatok alapján nagyon sok káros, mérgező anyagot tartalmaz, ennek eltávolítása – a **kostrás** – jelentősen javítaná a vízminőséget. Jelenleg folyik a vízparti ingatlanok szennyvízelvezetése, amelyhez külső, Európai Unió-s pénzügyi pályázati források felhasználása is történik. Azonban a dunaág teljes mederkostrása, a több méter vastag lerakódott (káros anyagokat tartalmazó) iszap eltávolítása is jelentős előrelépést eredményezne a vízminőség javításában.

RSD menti települések és az RSD térképe



A dunaág a zsiliprendszer kiépülésével ma már sokkal inkább hasonlít egy szabályozott tóhoz, mint folyóhoz, viszont az ország 2.-3. legnagyobb horgászvize is egyben. Hosszú évek óta nincs a vízben kereskedelmi célú kishalászat, a víz kizárólag a horgászoké! A dunaág átlagos vízmélysége 2,7 m körüli, jóllehet a meder közepén ennél általában nagyobb, de **Dömsödnél**, ahol a Százhalombatta felé tartó kőolajvezetékeket helyezték el a meder alatt több, mint 35 éve, a vízmélység elérheti a 8-9 métert is.

A dunaágban **horgászhatunk közvetlenül a vízpartról, stégről, de csónakból is, nád mellett, meder közepén, fenéken, vagy vízközt.**

3. Milyen élőlények a halak?

A halak a vízben „otthon” vannak, nem véletlenül mondja a közmondás, „Él, mint hal a vízben”. Ez azt jelenti, hogy az életükhöz, mozgásukhoz szükséges oxigént, táplálékot a vízben találják meg. A halak ”háza” a mederfenék, a gödrök, a nádas, a hínár. A kicsi halak a

vízi növényzetben bújnak el a nagyok elől, a táplálékot keresők pedig pontosan tudják, hol keressék, és hol találhatják meg élelmüket. A víz élővilága nagyon szoros és szerves kapcsolatban (idegen szóval: szimbiózisban) él egymással. Ha e világ bármelyik eleme megsérül (pl. a planktonok elpusztulnak), nem lesz tápláléka a kishaloknak, ha nincs kishal, nincs tápláléka a nagyhaloknak, a kicsi ivadékok sem tudnak felnőni, ezáltal a víz halban szegényé válik! De hasonló következménnyel jár, ha un. idegen (nem őshonos) halfajtákat telepítenek egy vízbe! Pl. az 1960-70-es években a Balatonba betelepített angolna a Balaton legértékesebb halfajtájának a süllőnek lett „táplálkozási riválisa”, ez pedig a süllő nem megfelelő növekedésének és szaporodásának is oka lett. (Szerencsére ez ma már nem probléma, mert megszűnt az angolna betelepítése.) Sok gondot okoz még a víz szennyezése is, időnként kisebb-nagyobb halpusztulásokat is okozva (a legnagyobb ilyen a Dunaágban az 1960-as években volt). Nekünk, horgászoknak kiemelten fontos vigyázni vizeink tisztaságára, nem szabad szemetet, mosószeres stb. vizet a horgászvízbe önteni, mert ez az un. **táplálékláncot** megszakítja, és felborul a horgászvíz belső egyensúlya!

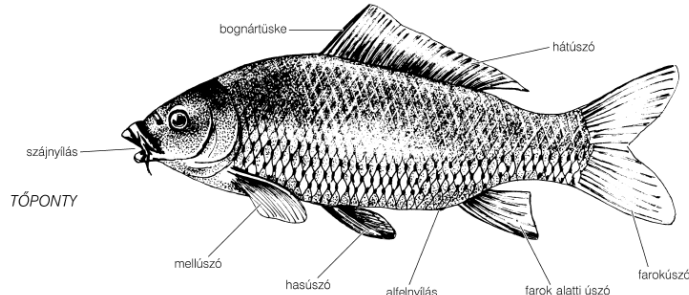
A tápláléklánc működése jól érzékelteti, hogy pl. az egyes halak milyen jól tudják, hol keressék a táplálékukat: a hínár és nád között, illetve fenéken a kagylótelepeken a kisebb kagylókat. Mit üzen ez számunkra? Ha ismerjük azt a vizet, ahol horgászhatunk, olyan módszert kell választanunk, ami arra a vízre alkalmas. Hinaras vízben inkább úszózzunk, és ahol kagylótelepek vannak, ott kagylóízestű csalikkal, és etetőanyaggal sikereesebbek lehetünk. A halak szája is a táplálkozási módjukhoz igazodott. Ha megnézzük a ponty, vagy a márna száját, az olyan formájú, hogy jól látható, a fenéken kutat a tápláléka után az iszapban. Ezt úgy szokták mondani a ponty esetében, hogy „túr a ponty”. A keszegfélék szája a testükhöz képest kicsi és előre álló, ez azt „üzenni” nekünk, hogy ők gyakran a fenék és a vízfelszín között esznek! Ha ezt nem felejtsük el, akkor a jó ereszték beállításával (erről később) mi foghatjuk a legtöbb halat! Keszegre, és más békés halakra ezért jó a lebegő pufi. A ponty horgászatánál mostanság terjedt el a lebegő műkukorica, ez utóbbi ugyanis a fenék felett néhány centire lebeg, és az iszaposabb fenéken a pontyok hamarabb észreveszik.

Hogyan születik a kishal? - kérdezik gyakran a gyerekek. Ennek rövid története a következő:

- Az anya- és apahalak, amikor „meghallják a természet hívó szavát”, tavasszal – úgymond – „izgatottá” válnak, a hímhalak elkezdik keresni a vízben a nőtényhalakat. (Az anyahalakat hívják ikráshalnak, az apahalakat pedig tejesnek, tejeshalnak.)
- Gyakori jelenség, hogy a vízben egymáshoz dörzsölődnek, majd sok halfajta nőténye – partközeli kövekre, nádszálra, hínárra – lerakja a több tucat, több száz, ezernyi **ikrát**, miközben a hímek ezekre fehér színű anyagot, un. „**tejet**” bocsátanak. Ezzel a halikra megtermékenyül, amelyből néhány nap, hét múlva – mint egy tojásból – kikel a néhány milliméteres picinyke halacska. A folyamat rövid leírása: a **megtermékenyített ikra** (ezt nevezzük zigótának) elkezd osztódni, ebből lesz a **fejlődő embrió**, végül a picike **kishal** kibújik az ikra zacskójából és sietve elbújik rejtekhelyet keresni a nádasban a vízi növényzet levelei közé. Látjátok, ezért fontos a vizekben a nádas: a vízi növényzet kiirtása súlyos következményekkel járhat!!!
- **A halak felépítése igen sajátos.** A halak a vízben kopoltyúval lélegeznek, az úszóikkal „kormányoznak” és haladnak a vízben. Az úszók lényegében a halak „kezei, lábai”. A kopoltyúval szűrik ki a vízből a számukra szükséges oxigént, ezért, ha kevés az oxigén – pl. nyáron – a vízben, akkor a halak „megfulladnak”, és sajnos elpusztulnak. A bajusz is nagyon fontos szerepet játszik (nem mint a nagypapa „büszkesége”), mivel a halfajok egy része a bajusza segítségével keresi a táplálékot! Vannak halak, amelyeket a bajszuk különbözteti meg a másik fajtól (ezért a faj szintű beazonosításhoz fontos „határozóbélyeg”-nek tartjuk a bajuszt). Pl. a ponty és a kárász hasonló testalkatúak, de a pontynak van bajusza, a kárásznak nincsen (sem az

ezüstkárász, sem a széles kárász fajnak). A halak többségének a bőrét **pikkelyek** védik. Van olyan hal is, amelynek bőrét nem fedik pikkelyek, pl. a harcsaét, de a harcsa kültakaróját a többi halénál is vastagabb nyálkaréteg vonja be. (Ezt nevezik a horgászok „harcsatakonynak”.)

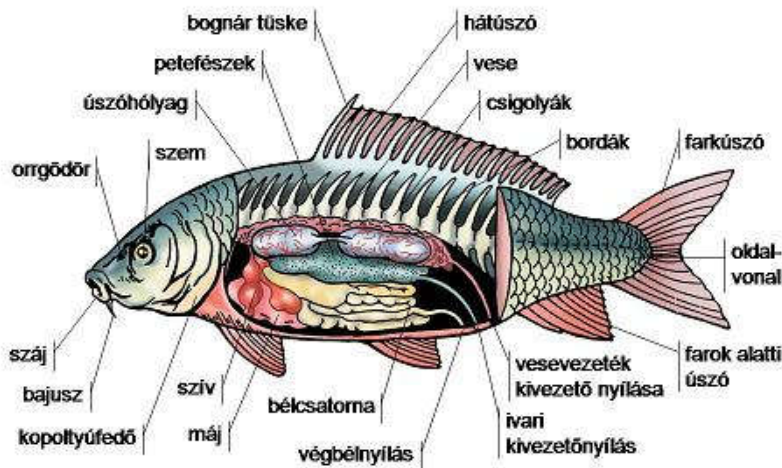
A halak külső felépítése a következő:



Szeretnénk felhívni arra a figyelmet, hogy az un. **standard testhossz** ismerete azért fontos, mert a méretkorlátozás alá tartozó halakat ennek alapján kell mérni, vagyis a halak oldalán az **orrcsúctól – faroktőig!** A **teljes testhossz** pedig az orrcsúctól a farokúszó végéig tart. Ezen kívül vannak halak, amelyeknek az uszonyai (pl. a süllő, ponty hátuszonya) tüskével ellátottak, a törpeharcsa mell- és hátúszója például egy-egy, összesen három, nagyon hosszú, hegyes tüskével rendelkezik, és komoly sérüléseket okozhat a horog kiszedése közben, ha a halat nem fogjuk meg óvatosan!

A halak belső szervei, belső felépítése a következő:

A csontos hal felépítése



A halnak is van szeme, szíve, mája, veséje, hallószerve, bélrendszere, de látható, hogy főként a kopoltyú és az úszóhólyag különbözteti meg a szárazföldön élő állatok belső szerveitől. Érdekességként elmondjuk, hogy a béka, ahogy kikel a béka-petéből, először kopoltyúval lélegezve él „hal-életet”, ekkor a kishalra is hasonlít, ezért nevezik „ebihal”-nak. Fejlődése későbbi szakaszán alakul át „tüdős” jószágá, és ül ki brekegve a tündérrózsa leveleire vadászni bogarakra, szúnyogra.

4. Milyen halak vannak a Ráckevei (Soroksári) Dunaágban?

A Ráckevei Soroksári Dunában majdnem minden, Magyarországon ismert és őshonos hal megtalálható. Azonban ki kell emelnünk két halfajtát, amelyről különösen nevezetes a dunaág. Ezek pedig a **harcsa és a ponty**. A harcsa szereti a jó búvóhelyeket, a mélyebb gödröket, a ponty pedig a nádasokban, hínarasokban szeret „egerészni”, táplálékot keresni. És

ez mind megtalálható a dunaágban! Nagyon sok helyen lehet felfedezni ilyen természetes, vagy pedig szépen rendezett hal-lakó helyeket. AZ RSD egyik legnagyobb „kincse” a sok nádas, ez pedig természetes „tisztítórendszere”, vízszűrője minden víznek!

A Ráckevei Dunaági Horgász Szövetségnek (RDHSZ) saját értékes, hivatalosan védett, nemzeti kincsnek számító halfajtája is van, az un. „**Ráckevei Pikkelyes**” ponty. A tőpontyra hasonlít, de uszonyai vége kicsit vöröses színű, nagy értéke ugyanakkor az, hogy a táplálékot jól hasznosító, erős, szívós, a halbetegségeknek jól ellenálló fajta, amely ráadásul igen jól küzd és igen ízletes...

A Ráckevei (Soroksári) Dunaágban előforduló jellemző halfajták :

(Kinézetük jól látható a horgászkiadványokban, horgászkönyvekben, fali posztereken, különösen színesben. Az alábbi felosztás nem a tudományos rendszerezés szerint történik)

1. Úgynevezett „békés” halak:

- Keszegfélék:

- Szélhajtó kűsz:

(más néven „sneci”) legfeljebb 10-12 cm nagyságúra nő. Minden élővizünkben elterjedt. A vízfelszín közelében csapatostul úszva keresi táplálékát. A planktonrákokat, lárvákat, vízbe hullott bogarakat nagyon kedveli. Csontival, pinkivel jól horgászható. Rablóhalak fő táplálékforrása. **Óshonos hal.**

- Szivárványos ökle:

Jó néhány éve **védett hal!** Picike, legfeljebb 5-6 cm-esre nő meg. Nevét onnét kapta, hogy izgalmi állapotban rózsaszín-lilára változik. Dundi, a kárász formájára hasonlít. A süllő kedvenc tápláléka. **Óshonos hal.**

- Dévérkeszeg:

Szinte minden folyó- illetve állóvizünkben előfordul, a „legszálkásabb” halak közé tartozik. Tápláléka: apróbb lárvák, csigák, növényi maradványok a fenék-közelben. Van, hogy a Dunaágban „csak” szúnyoglárvával tudjuk megfogni! Jellemző a 10-30 dkg-os méretű hal, de ritkán előfordulnak több kg-os példányok is! **Óshonos hal.**

- Bodorka:

Minden vízben elterjedt, különösen szereti a partmenti, nádközeli, növényzettel benőtt bűvőhelyeket. Kicsit „dundi” hal. Csalihalként a 6-10 cm-es példányokat kedveli a csuka, süllő; a nagyobb, a 30-40 dkg-osak finomak megsütve. Táplálékuk: apró rákok, bogarak, csigák, zsenge hínárhajtások. Csontival, gilisztával sikeresen horgászható. **Óshonos hal.**

- Vörösszárnyú keszeg:

Elterjedtsége, életmódja, táplálkozása hasonló a bodorkáéhoz. A kisebb példányok jók csalihalnak, a nagyobbak, a 20-40 dkg-osak jól küzdenek a horgon, kifogásuk nagy élmény! Nevét onnan kapta, hogy uszonyai gyönyörű pirosak! (Rablóhalak horgászatánál ezért is elterjedt csali-szín a piros !) **Óshonos hal.**

- Szilvaorrú keszeg:

Folyóvizek elterjedt keszegféléje, fenék-közelben táplálkozik, tápláléka azonos a dévérkeszegével. Az RSD-ben megritkult az állománya. **Óshonos hal.** Tilalmi ideje: április 15 – május 31. Legalább 20 cm-es fogható ki.

- Garda:

Óshonos halunk, tápláléka a keszegfélékére jellemző, főleg planktonok, rovarlárvák, repülő rovarok, rákok. Teste karcsú, ívelt, az álló és lassú folyású vizek lakója. Rajhal, amely napközben a fenék közelében tartózkodik, éjszaka a felszínre emelkedik. Tilalmi ideje: április 15 – május 31. Legalább 20 cm-es fogható ki.

- Compó:

„Doktorhal”-nak is szokták nevezni, mert az élősdű férgemet csippenti le a halak testéről, kopolyájáról. Szereti a mocsaras, part menti, lassú áramlású vizeket. Tápláléka:

férges, csigák, rovarok, növények zsenge hajtásai. A **RSD-ben kifogása esetén megtartása tilos, a vízbe vissza kell engedni!** Elszaporodása bármely vízben elősegíti az egészséges halállomány kialakulását. **Őshonos hal.**

- **Pontyféléknek** alkatilag az alábbi típusai ismertek Magyarországon: **nyurgaponty, tőponty, tükörponty, bőrponty** ezen kívül az RSD-nek saját fajtája van, a „**Ráckevei Pikkelyes**”. A ponty jó sporthal, csalinak kiváló a főtt kukorica, búza, de fogyasztja a keszegcsalít is. Fogási tilalmi ideje a RSD-ben csak az őszi nagy haltelepítés után van. Kifogható mérete: 30 cm. A pontynak ma kb. 20 államilag elismert fajtája van Magyarországon, amelyek közül az egyik a „ráckevei pikkelyes”. Az említett típusok **őshonos halak.**

- **Kárászok**nak Magyarországon két ismertebb fajtája van: **ezüstkárász** és **aranykárász** (más néven: széleskárász). Az ezüstkárász Kínából származik, nagyon hasonlít a pontyra, de nincs bajsza. Ma már semmilyen módon nem védett (ún. invazív) hal. Az **aranykárász őshonos**, csodálatosan szép aranszínben csillog a pikkelye. Ez viszont már **védett hal, kifogása esetén a vízbe vissza kell engedni, megtartása tilos, csalihalnak sem használható fel.** Az ezüstkárász kisebb példányai jó csuka-csalik, a nagyobbak a harcsa kedvencei!

2. **Ragadozó halak:**

- **Harcsa** -- Magyarország egyik legnagyobbra növő hala. (Szürkeharcsának, illetve lesőharcsának is nevezik.) Folyó- és állóvizek elterjedt ragadozó hala. Minden halat megeszik, szélesre tátott szájával szinte „behörpöl”. (Ezt nevezik harcsa-burványnak, amely a vízben jól felismerhető.) Általában legalább 60 cm a kifogható mérete. Tilalmi ideje: május 02. - június 15, ebben az időszakban csak a legalább 100 cm-es példány fogható ki. (Kifogása igazi férfi-munka!) Vizeink „**királyá**”-nak is nevezik. **Őshonos hal.**

- **Csuka:** vizeink egyik „legvérmesebb” ragadozóhala, mindenre rákap, ami a fenék-közélnél megmozdul, ugyanis lassú mozgású vízben, a part mentén lapul, és „rabol” rá a kishalakra. „Krokodilpofájú”-nak is szokták hívni, szájában rengeteg éles fog van, amivel ha valamit megragad, nem engedi, vigyázzunk, csak ne a kezünkre harapjon rá a horog kivétele közben! Ha nagyon éhes, saját kisebb fajtársaira is rárabol. Ezért „**kannibál**” (saját kisebb példányait megevő) hal. Tilalmi ideje: február 1-március 31. Nem tilalmi időszakban legfeljebb 50 cm-es méretű fogható ki 2019. évtől az RSD-n.

- **Fogassüllő:** álló- és folyóvizeink legszebbnek tartott ragadozóhala, **vizeink „királynője”**-nek is hívják. Mindenféle kisebb halat megeszik, kedvence a szivárványos ökle, tavasszal még a naphal és a sügér is. (Ez utóbbinak oka lehet, hogy a süllőmama márciusban a fészket – ahová a megtermékenyített ikrákat lerakja – 2-3 héten át vehemensen védi az „ikrafaló” naphaltól, sügértől és törpeharcsától, és bizony „emlékezik” rájuk, mint nem-kívánatos halakra!) A fogassüllőnek fogai vannak. **Őshonos hal.** A fogassüllő kifogható legkisebb mérete 2019. évtől 40 cm az RSD-n, tilalmi ideje: március 1-április 30.

- **Kőszüllő:** önálló faj, és közkeletű tévedés, hogy csak süllő van, és a nagyok a fogasok, a kicsik a kövesek! A kőszüllőnek nincsenek fogai, csak recéi. A kőszüllőnek március 01. - június 30.-ig tart a tilalmi ideje, és 25 cm a kifogható mérete.

- **Balin:** élővizeink egyik „legokosabb”-nak tartott ragadozóhala. A keszegfélékhez tartozik tulajdonképpen, szájában nincs fog. Kicsi korában a küszszel összetéveszthető, ezért nagyon kell vigyázni, nehogy csalihalfogásnál összekeverjük őket! Ami nagyon jellemző a kicsi balinra, az az, hogy a küsz pikkelyeinél apróbb a pikkelye, és nagyobb a szája. A kishalakra alulról rabol fel nagy fröccsenéssel, rablása tipikus, ezt nevezzük „balinrablásnak”. Tilalmi ideje: március 1.-április 30. Kifogható legkisebb mérete 40 cm. **Őshonos hal.**

- **Sügér:** igen elterjedt álló- és folyóvizeinkben. Fogai nincsenek, a kisebb példányok gilisztát, férgeket, lárvákat, **halikrát** fogyasztanak, a nagyobbak (20-40 dkg-osak) előszeretettel kishalakkal táplálkoznak. „Kannibál” hal. A gyerekek „**kedvenc**” **horgászhal**a, mert mindig éhes, és „harcias” hal. 2014-től tilalmi ideje: március 1-április 30. .2019-től legkisebb kifogható mérete 15 cm. **Őshonos hal.**

3. **Jövevényhalak:**

Amur: Kínából behozott hal. Behozatalának oka az volt, hogy irtsa a felesleges növényzetet, főleg hínárt, nádat. Elterjedt hal az álló és folyóvizekben, Magyarországon nem szaporodik. **Méretkorlátozása jelenleg nincs.** „Férfias” hal, a horgon erősen küzd.

4. **Invazív halak:** ezek a halak nem őshonos halak, hanem tudatos emberi tevékenység (pl. haltermelés, akvarisztika) nyomán kerültek vizeinkbe, és ott a túlszaporodásukkal az élőhelyekre és az őshonos fajokra jelenthetnek komoly veszélyt. De akadnak olyan fajok is, amelyek „potyautasként” kerültek hazánkba, a razbóra és az amuri kagyló (kajmacsos lárvája) annak idején a kínai növényevő halak (amur, fehér busa, pettyes busa) szállítmányaival érkezett hazánkba (abba keveredve), és így kerültek be és szaporodhattak el a természetes vizeinkben. A ma inváziós státuszúnak minősített halak döntő többségét sajnos maga az ember telepítette be haltermelési – haszonszerzési – céllal, pl. ezüstkárász, busák, és törpeharcsa fajok.

- **Törpeharcsa:** Észak-Amerikából betelepített hal. Legnagyobb mérete 20-25 cm lehet. Mindenevő, a kárt azzal okozza, hogy kishalat és halikrát fogyaszt előszeretettel. Oldal- és hátúszóján levő (összesen 3) hegyes, 3-4 cm-es tüskéi súlyos sebeket okozhatnak. (Tüskéi miatt más ragadozó halak nemigen kedvelik.)

- **Naphal:** több mint 100 éve Észak-Amerikából akvaristák által behozott hal. Napos, átmelegedő, sekély vizekben él. Fészket nagyon erősen védi. Rovarokkal, bogarakkal táplálkozik. Nagyon jó csalihal főleg tavasszal harcsára, csukára, fogassüllőre. A nagyobb (20-30 dekagrammos) példányok ehetőek, húruk íze a kárászéhoz hasonló, csak kicsit édeskésebb. (Napkárásznak is nevezik.)

- **Ezüstkárász:** (korábban már szoltunk róla)

A fajlagos fogási tilalom ismerete azért fontos, mert a halak ebben az időszakban szaporodnak, rakják le ikráikat, ezzel tehetjük lehetővé, hogy megszülessenek a kishalak, és a jövőben is nagy halakat foghassunk. A méretkorlátozás szintén a meglévő halállomány védelmében történik!

5. **Hogyan horgászunk sikeresen?**

A sikeres horgászathoz elsősorban **megfelelő és jó horgászeszközök** kellene, valamint fontos a **megfelelő módszer** kiválasztása. Nem mindig a drága felszerelés sikeres, hanem a célirányosan összeállított. *Egy kezdő horgász számára egy orsó nélküli 3 méteres könnyű spiccbot legfeljebb 1000,- Ft-ba kerül, a zsinór, úszó, horog. ütközők, ólom legfeljebb 300 Ft, csali 200 Ft, és máris indulhat a peca, ha van engedélyünk!*

a) **Horgászeszközök:**

Horgászbót: mely lehet ún. **spiccbot**, illetve **orsós bot**. A kezdő horgász számára mindenképpen ajánlott az ún. **spiccbot**-tal elkezdni a horgászatot. Miért? A spiccbot 3 méterestől 5-10 méteresig kapható, **gyűrűzetlen bot**. A spiccbot csúcsára kell felkötni a legfeljebb akkora hosszúságú damilt, mint maga a bot. (Pl. a 3 méteres spiccbotra 3 méteres damilt célszerű felkötni, különben hosszabb damil esetében könnyen összegabalyodik a szerelés, nem lehet dobni). A damilra kell felhelyezni az úszót, az ólomot, majd a horgot, a horogra a csalit. A horgászboltokban kapható az ún. „zsebpeca”, ez már előkészített szerelés, csak fel kell kötni a spiccbot

spiccére. (Ez a szerelés már ólmozott – vagyis megfelelően lesúlyozott –, valamint a horogra csak a csalit kell feltenni.) Az **orsós botra** horgászorsót kell felhelyezni, amellyel messzire is el lehet dobni, hiszen az orsó tárolja a horgászdamilt. (Orsós bottal már nemcsak az úszós horgászat végezhető, hanem a fenekező horgászat is.) Az orsós botok gyűrűs botok, a 4-5 gyűrűtől akár 12 ig (pl. a matchbotokon, bolognai botokon) számolhatjuk a gyűrűket. Az orsós botokon természetesen orsótartó felszerelés (csavaros vagy „béka”) is található.

Meg kell jegyeznünk, az utóbbi évtizedek egyik legsikeresebb, alapvetően versenyzők számára kifejlesztett horgászbotja az (akár 14-16 méter hosszú) ún. **rakós bot** lett. Ez a hagyományos spiccbot versenyhorgászok számára továbbfejlesztett változata, amelyet darabjai összerakásával, egymásba csúsztatásával (innen a bot elnevezése) teszünk akcióra alkalmassá. A rakós bot a spiccbot előnyét sokszorozza meg azáltal, hogy vele messzire – kb. 10-15 méterre - lehet horgászni a parttól, hiszen a damillal együtt ilyen hosszú a rakós bot.. A rakós bot úszóval történő horgászatot jelent, a bevágást követően a botot egy görgőn behúzza a horgász, és a spicctagot a botról lehúzva, e méteres „botmaradvánnyal” kiemeli a halat a vízből. Nem kell orsót tekerni, gyorsan lehet csalizni, és az úszót oda engedi le a vízben, ahol etetett.

Az orsós rezgőspicces botoknál **4 féle akciót** különböztetünk meg:

„A” akciós: a bot spicce merev, kis súlyú ólmot nagy távolságra tudunk vele eldobni. Fárasztásnál a bot felső negyede „dolgozik”, nagy halak fárasztásánál lehet előnyös ez a kemény bot. A hal megakasztásánál pedig gyors bevágás szükséges!

„B” akciós: gyakorlatilag „közép-merev” bot, fárasztásnál a bot harmada dolgozik, nagy súlyú ólmok dobására alkalmas.

„C” akciós: közép-lágynak nevezhetjük ezt a botot, a bot felső 2/3-a dolgozik fárasztásnál. Ha finomabb szerelést, illetve zsinórt használunk, akkor a bot rugalmassága segít a fárasztásban.

„D” akciós: fárasztásnál a bot egésze karikára hajolva fárasztja a halat. Bevágásnál figyelembe kell enni a bot lágyságát, a bevágásnak erőteljesebbnek kell lenni. **ÁBRÁS SZEMLÉLTETÉS JAVASOLT!!!**

Horgászorsó: erre csévéljük fel a horgászdamilt. A horgászorsók méretét számokkal fejezzük ki, a legkisebb orsók a 20-as, a legnagyobbak az 50-es, 60-as stb. méretű nagy és nehéz orsók. A méretszám azt is kifejezi, hogy a különböző vastagságú damilokból elvileg hány méter fér fel az orsóra, de azt is, milyen teherbírású az orsó. Ez azért is fontos, mert ha a horgász nagy halat akaszt, a hal kifárasztásánál gyakran kell zsinórt adni, hogy a hal ne szakítsa el a szerelésünket. Előfordulhat, hogy a nagy ponty, vagy amur 20-30 méter zsinórt is elvisz az orsónkról, mire sikerül úgy kifárasztani, hogy fokozatosan a zsinórt felcsévélve, a halat pipáztatva (a víz felszínén próbáljuk tartani a fejét) a zsákmányt fokozatosan behúzzuk a merítő szákba. A kezdő gyermekhorgász számára az ún. 20-as, kisebb méretű orsó ajánlott, a 30-as, 40-es orsó tartásakor elfárad a kicsi kéz, de fölösleges is az ekkora méret.

Horgászdamil: ez lehet ún. monofil, illetve főleg a pergető-horgászathoz használt fonott zsinór. A damil számozása a 8-astól 100-asig terjedhet (a szám a milliméterben kifejezett vastagságot jelöli: 0,08 mm, ill. 1 mm vastagok az említettek). Minél kisebb a szám, a damil teherbírása annál kisebb, annál finomabb, vékonyabb a zsinór, például a 8-as damil a spiccbottal történő sneciző-horgászathoz jó. A 80-as 100-as damil a kifejezetten

nagyhalak horgászatához kellhet (bár ma már léteznek extraerős vékony zsinórok). Az úszós keszegező horgászathoz legfeljebb 16-os damil javasolt, a fenekezőhöz a 20-25-ös is elég. (Ebben az esetben a kis etetőrugót használjuk!) A fenekező pontyhorgászathoz 25-35-ös damil javasolt. A damilokat általában 100-300 méteres kiserelésben lehet kapni, rá van írva a vastagságukon kívül a szakítószilárdságuk is.

Horog: ezt kötjük fel – rendszerint – a zsinór végére, erre szúrjuk fel a csalit. A horgokat is számmal jelölik meg, itt viszont fordított a számozás. Minél kisebb a szám, annál nagyobb a horog! Az 1-es horog például a pontyozók kedvelt horga, a sneciző- keszegező horgászathoz a 8-10-es, netán 18-20-as horog „dukál”. Mivel a gyermekek 1 bottal, azon 1 horoggal horgászhatnak, a fenekező bot esetében két megoldás megfontolandó: vagy az **ólom alatt** 15-20 cm-re kötjük fel a horgunkat, ekkor a fenéken cserkésző halacsákat próbáljuk kifogni. Amennyiben ott nincs kapás (vagy azért, mert az iszapba besüllyedt az ólmunk és a véghorgunk), akkor vízközt kell megpróbálni kapásra ingerelni halainkat. Ekkor az **ólom felett** köthetjük meg 40-80 cm-re az **előkére külön felkötött horgunkat**, ekkor a csalink – attól függően, milyen távolra dobunk be – a fenék felett lebeg, és a lassan lesüllyedő etetőanyag menet közben csábítja oda az éhes halacsákat.

Úszó: úszós horgászatnál a csalit az úszó segítségével lebegtetjük a vízben, vagy engedjük le a fenékre, az úszó eltűnése, vagy elfekvése jelzi a kapást. Az úszóra rá van írva, hogy hány grammos, 1-2 grammostól 10-15 grammosig (vagy még ennél nagyobb is van, a harcsahorgászathoz) terjedőt használnak legszívesebben a horgászok. Az úszó lehet ún. önsúlyos is, ekkor a szerelésnél ezt figyelembe kell venni. Pl. ha az úszóra az van ráírva, hogy 3+2 grammos, az azt jelenti, hogy az úszón magán elhelyezett 3 grammos önsúly mellé már csak 2 grammos ólmot kell a horog felett elhelyezni, aminek az az előnye, hogy a csali könnyedebben lebeg a vízben, kapáskor a hal gyanútlanabban veszi fel a csalit. A keszegező horgászathoz a néhány grammos finom, hosszú „bóbitájú” úszók a sikeresek, mert a keszeg kapását néha alig lehet észrevenni, csak az úszó „táncolása” jelzi, hogy halunk meglelte csalinkat. Ekkor egy finom bevágással meg tudjuk akasztani a halat (ez azt jelenti, hogy a horog beleáll a szájába), majd ki tudjuk fásztani és szádba vezetni, kiemelni halacskákat.

Ólom: sokféle ólom létezik, 1-2 grammostól 80-100 grammosig, használata a horgászat nagyon fontos része, továbbá milyent használunk, az függ attól, hogy milyen horgászmodszert alkalmazunk. Ugyanis úszós horgászatnál ezzel tudjuk fenéken, vagy vízközt (a fenék és vízfelszín között) tartani horgunkat, ami azért fontos, mert a halak a nap különböző szakában a vízfenék, és a felszín-közeli részek között vándorolnak.. A horgász számára az ólom segíti beállítani, hogy a horgon levő csali hol lebegjen a vízben! A spiccbotok és dobóbotok úszós felszereléseikhez az ún. **sörétólmot** nagyon praktikus, különböző méretei segítik a szerelés kiegyensúlyozását az úszóhoz. Láttam olyan keszegező úszós felszerelést, ahol 5-6 kicsi sörétólmossal egyensúlyozták ki az úszót, a kapás kezdetekor megremegett az úszó, ekkor csak 1-2 ólom rándult meg, hozta mozgásba az úszót, majd az úszó eldőlésekor a horgász már bevágott (nem kellett eltűnnie az úszónak), és minden kapása sikeres volt! A **fenekező horgászathoz** lényegében kétféle ólmot használunk. Az egyik az ún. „**etetőkosaras**”, a másik csak a feltüntetett súlyú 4, 5, 9, 15,18, 20, 25, 30, 35, 40 stb. grammos előre gyártott ólom. Az etetőkosaras

ólmok is különböző súlyúak lehetnek. Az etetőkosaras ólmok – nevüknek megfelelően – etetőanyaggal tölthetők meg, és a vízbe bedobva csalogatják oda a halacskákat, amelyek aztán az etetőkosár felett illetve /alatt lebegő csalit bekaphatják.

Egyéb szerelések: ütközők, pótfelszerelések, szerelődoboz, haltartó szák, merítő szák, horogkiemelő, kapásjelző, hosszúság- és súlymérő.

Csalik: attól függően, milyen halra horgászunk, a csalik az alábbiak lehetnek. (Van viszont egy íratlan szabály: az etetőanyagnál „magasabb rendű” csalit célszerű használni, például ha kukoricával etetünk pontyra, akkor ízesített kukoricát célszerű a horogra tenni, illetve csontival, pinkivel kiegészíteni a horgon levő csalit.):

keszeg-csali: főtt búza, giliszta, csontkukac, pinki, (vaníliával ízesített) gyúrt kenyér, árvaszúnyog-lárva, pufi, zsenge kukorica

ponty-csali: kukorica (főtt zsenge, öreg és kemény kukorica), pufi. Gyakran előfordul, főleg tavasszal, hogy az ún „szendvics-csali” a sikeres, pl. giliszta-kukorica, csonti-kukorica, pufi-csonti stb. válhat be. (A dunaág rekordlistás legnagyobb pontyát általában bojllal fogják meg. Az RDHSZ hivatalos rekordlistáján négy olyan ponty szerepel, melynek a testtömege meghaladta a 30 kg-ot, ebből hármat bojllal fogtak.)

kárász-csali: gilisztacsokor, csonti, zsenge kukorica

sügér-csali: giliszta, csonti, élő kishal, halszelet, műcsalik² (kicsi fejű twister, wobblerek)

harcsa: élő kishal (kárász, keszeg stb.) vastaggiliszta, pióca, nadály, harcsázó nagy kanál, wobblerek, nagy fejű twisterek

süllő: élő kishal (mártogatva), halszelet, giliszta, speciális mélyen járó wobblerek, twisterek

balin: élő kishal (víz tetején, ahhoz közel lebegtetve), speciális műlegyek, wobblerek, twisterek, blinkerek

csuka: élő kishal (főleg úszóval úsztatva, előke feltétele célszerű, mert még a fonott zsinórt is képes hegyes fogaival elharapni), csukázó blinkerek és wobblerek

Etetőanyag: a vízben a halak rendszerint csapatosan járnak, együtt keresik az élelmet. Ezért a csapatot oda kell csalni, ezt érhetjük el az etetéssel. Érdeemes megfigyelni azt, ha egy horgász helyet rendszeresen egy időpontban etetjük, a halak az etetés időpontjában megjelennek, ezért hamarabb horogra akadnak. Sok horgász tapasztalata alapján állítható, hogy az etetést a horgászat megkezdése előtt legalább 1 órával célszerű megkezdeni. Az etetőanyag lehet:

- főtt kukoricadara (otthon megfőzve)³

² A **műcsalik** már főleg az ifi -és felnőtt horgászok horgászati eszközei, ezeknek lényegében három nagyobb csoportja van: blinkerek, twisterek, és wobblerek. A blinkerek fémből készült ezüst- vagy aranszínű ovális kanálformájú „kanalak”, amelyek támoilyogva haladnak a vízben (ezért hívjuk **támoilygó blinkernek**, míg más fajtájuk a vízben húzva forog a tengelye körül, ezért hívjuk **körforgó blinkernek**. A **twister** ólomfejes nagyobb horog, amelyre különböző színű gumihalat, vagy békautánzatú színes gumit húzhatunk fel. A **wobbler** halutánzatú, fából, műanyagból készült 3-12 cm-es csali, a hármashorgot a gyártók ügyesen beépítik. A műcsalik a vízben húzva a sérült kishal vergődő mozgását utánozzák, ezért gyakran sikeresebbek az élő kishalnál. Vannak országok (pl. Ausztria, Németország), ahol a rablóhalakra lényegében csak műcsalikkal lehet horgászni.

Megjegyzés: az orvosi pióca már nem használható harcsacsalinak, mert az Európai Unióban természetvédelmi szempontból jelentős állatfajnak minősül, és pénzben kifejezett értéke egyedenként 25 000 Ft.

- kenyérrel összegyúrt kukoricadara,
- főtt búza,
- boltban kapható 1 vagy 3 kg-os, kevés vízzel összegyúrható, különféle ízesítésű etetőanyag. Érdemes a nagyobb, 3 kg-os kiszereletet vásárolni, mert az gazdaságosabb, és csak annyit célszerű egyszerre begyúrni, amit egy horgászatra felhasználunk. Nyáron a nagy melegben gyorsabban megromlik, bebűdösödik az etetőanyag, kellemetlen szagokat árasztva legyeket, rovarokat vonzva, nem beszélve anyamérgelődéséről, haragjáról!

- horgászok gyakran szoktak az etetőanyagba földet keverni, hogy az etetőanyag lemerüljön a meder mélyére, ne mehessen távolra el a vízárammal messzire a horgászhelyüktől, illetve különböző illatosítók (vanília, kagylóíz, színes paprika stb.) hatékonyabbá tehetik horgászatunkat. Vannak horgászok, akik pl. (bebábozódott, vagy megdöglött) csontkukacot, pinkit tesznek az etetőkajába, mert úgy gondolják, azok íze, esetleges mozgása, lebegése hamarabb felkelti a halak érdeklődését.

b) Horgászmodszerek gyermekek számára

Az igazság az, hogy a horgászok többsége saját tapasztalatai alapján alakítja ki egyedi horgászmodszereit, azonban egy nagyon sajátos változást megfigyelhetünk: *egyre finomabb, érzékenyebb horgászszerszözök jelennek meg, és eredményeznek sikeres halfogást.* A horgászbottok egyre könnyebbek, rugalmasabbak és korszerűbb anyagúak, a zsinórok szakítószilárdsága egyre nagyobb, az orsók pedig csodálatos műszaki remekművek lettek. (Egyik horgászbarátom azt mondta, lassan már maguktól képesek megfogni a halat, ha azok megtalálják a csalit! Ezt a nyelető-fékes orsójára és „C” akciójú rezgőspicces botjára mondta.)

A jelenleg ismert horgászmodszerek felsorolása:

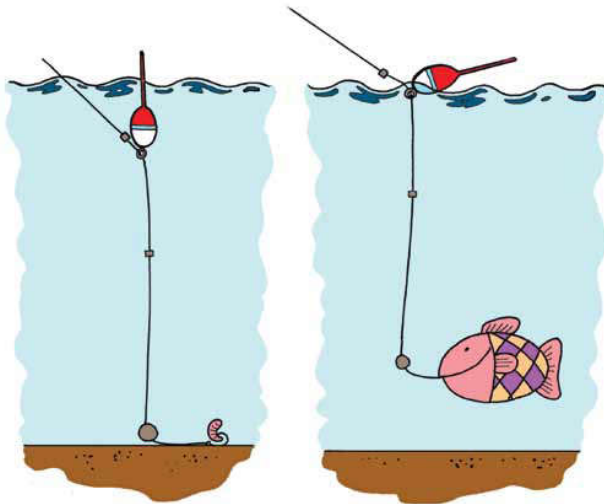
1. **általános úszós horgászat**
2. **általános fenekező horgászat**
3. **pergető horgászat**
4. rezgőspicces horgászat
5. bojlis horgászat
6. matchbotos horgászat (3,6-4,8 méterig terjedő, főként úszós, finom, érzékeny szerelések bot, főként keszegré, kárászra, pontyra használják)
7. bolognai botos horgászat (Olaszországból származó, eredetileg nádból készült 4-5 méteres botoknak nagyon erős, továbbfejlesztett változata, kifejezetten folyóvízi horgászatra szolgáló bot)
8. rakós botos horgászat
9. rablóhalas horgászat
10. harcsahorgászat
11. lékhorgászat (télen, a megvastagodott jégen 20-30 cm-es kör alakú léket vágva engedjük be a vízbe csalihalunkat, a mindig éhes csukára horgászhatunk így eredményesen).
12. legyező horgászat (általában középhegységi patakokban hatékony horgászmodszert ún. „műlegyek” alkalmazásával domolykók, pisztrángok, pérek horgászatára).

³ **Kukoricadara főzésénél** a következőt ajánljuk. Felforralunk kb. 1-1,5 liter vizet, beleöntünk annyi darát, hogy az újboli felforralást követően sűrű masszát kapjunk. 2-3 percig kavargatjuk a masszát, majd le vesszük a tűzhelyről, és lefedjük a fazekat, hagyjuk a masszát kihűlni. Olyan sűrű, kemény, „mázkos” lesz az etetőanyagunk, hogy könnyen be tudjuk dobni arra a helyre, ahol horgászni szándékozunk, de az etetőkosárból se tudja a rafinált halacska kienni könnyen a kaját, lehet, ezért kapja be inkább a horgon levő csalinkat.

A gyermekek számára az első hármat, az úszós, a fenekező, valamint a pergető horgászatot ismertetjük.

-Az **úszós horgászat lényege** gyakorlatilag az, hogy a horgász az úszó segítségével állíthatja be, hogy a csali a vízben milyen mélységben helyezkedjen el. Ezt nevezzük az **ereszték beállításának**. Ha a fenékre helyezzük a csalit, és nincs kapás, akkor változtatjuk – vagyis csökkentjük – az eresztéket, tehát keressük a halat. Az úszónk beállítása lehet:

- **rögzített**: ezt általában **kisebb vízmélység** esetén célszerű választani, és spiccboton és fenekezőn egyaránt használhatjuk;
- **ütközős úszó**: ezt **nagyobb vízmélység** esetén használhatjuk, és kizárólag fenekező bottal. Például egy 5 méteres vízben 3 méteres spiccbottal nem tudunk horgászni, ezért ha azt tapasztaljuk, a halak a fenékre az etetésre jönnek, kötünk a damilra a horogtól 5 méterre egy kicsi kötést (hogy az úszó ne tudjon az 5 méteren túl tovább menni), lesúlyozzuk az úszót, megkötjük a horgot. Miután bedobtuk az úszót a vízbe, az orsó karját kinyitjuk azért, hogy a damil szabadon leszaladhasson az orsóról, megvárjuk, míg az úszó feláll, és akkor zárjuk be az orsó karját. Ha változtatni szeretnénk az eresztéket, akkor csak az ütközőt kell fel- vagy lehúznunk.



-A **fenekező horgászat** lényege, hogy orsós botunkkal a kívánt helyre juttatjuk el a csalit. A kezdő horgászoknak nagy kihívás, hogy miként tudjuk a kívánt szögben, helyre bedobni az ólommal nehezített szerelésünket. (Ez külön gyakorlást kíván meg, miként a horogkötés, a szerelés összeállítása, a csali horogra felhelyezése stb is., ezt az RDHSZ nyári gyermektáborában mind meg fogjuk tanulni!)

Elméletileg ennyit írunk le, a dunaági Szigetbecse-i horgásztáborban ezeket gyakorolni fogjuk, sőt **versenyeztetni** is fogjuk **célba dobással** a résztvevő gyerekeket:

Az orsós, fenekező készségünk vízbe juttatása:

- vegyük kézbe felszerelt fenekező botunkat,
- majd az orsó felkapó karját hajtsuk fel kifelé-oldalra,
- fogjuk meg jobb kezünk mutatóujjával az orsó felett a damilt
- a botunkat emeljük hátra a vállunk fölé,
- az ólom és csali a botspicctől legfeljebb 1 méterre legyen, és testünkkel párhuzamosan lógjon,
- fogjuk meg a botot, lódítsuk előre, de a lódítás pillanatában el kell engednünk az ujjunkkal tartott damilt (ha nem ezt tesszük, leszakadhat szerelésünk, illetve a damil az ujjunkat felsértheti),
- amikor vízbe ért a horgunk, akkor az orsó felkapó karját visszahajtsuk,

- a zsinórunkat kifeszítjük, felcsévéljük addig, hogy közvetlen kapcsolatunk lehessen kapáskor szerelésünkkel,
- célszerű a zsinórra kapásjelzőt helyezni, amelynek mozgása jelzi számunkra a kapást.

- Pergető horgászat gyermekeknek:

Gyakran megfigyelhető, hogy egyes horgászok egy bottal, vállukon táskával mennek a part mentén, botjukon levő csalit rendszeresen bedobják a vízbe, hol lassabban, hol gyorsabban feltekerve zsinórukat, keresik a halat. Ők a pergető horgászok. A zsinórujuk végén műcsali van, amelyet gyakran cserélni kell. Ez a horgászat igényli a legtöbb tudást, víz- és halismeretet, és nagy kihívás mindenki számára, hogy „lépre csalja” a halat. Mert ez a horgászat lényege:

- *egy kishal mozgását utánozó műcsalival megtalálni a rablóhalat,*
- *majd azt kapásra ingerelni, végül*
- *megfogni a rablóhalat!*

Milyen műcsalik vannak? Több csoportra oszthatók a műcsalik: 1. blinkerek (körforgó és támolygó), 2. wobblerek 3. twisterek 4. műlegyek 5. balinólmok stb. (Ezen túl vannak még különböző, az előzőek vegyes kombinációi is.)

Mivel a gyermekek csak 1 horoggal horgászhatnak, a fentiek közül csak a **twisterek**, az **egyágú horgos balinólmok**, valamint az **egyágú horgos műlegyek** használhatók.

Twisterrel sügérré, balinra, süllőre, csukára, valamint harcsára lehet horgászni. Attól függően, mekkora a twister ólomfeje, valamint milyen mélyen, és gyorsan húzzuk a twistert, dönti el, hogy milyen halat foghatunk. Süllőre, csukára rendszerint fenék-közélen és lassan, meg-megállva célszerű húzni a twistert. Fenékre pedig a 6-8 grammos ólmok jutnak le könnyebben, erősen folyó vízben az ennél kisebbek nem tudnak lejutni. A **twister-fejre**, amelyben egy nagy horog van beöntve, un. gumihalat, vagy egyfarkú, illetve kétfarkú **twister gumit** kell felvezetni, felszúrni. A kétfarkú gumi a béka mozgását utánozza. Ezeknek a gumiknak sokféle színük van. A fehértől, az áttetszőig, a zölden csillámlótól a feketéig, akkora a választék, hogy a horgász sokszor nem tudja eldönteni, melyiket is „szeresse”? Javaslatom az, hogy kezdetben legyen nálunk fehér, világos zöld, piros végül csillámlós zöld. Az adott víz ismerete, a több éves tapasztalatok fogják eldönteni, milyen szín eredményes. (Ismerek horgászokat, akik azt „vallják”, „tökmindegy” a szín, a lényeg az, hogy húzzuk a csalit! Az igazság az, hogy szerintem mind a kettő fontos!) Javaslatom az, hogy legyen nálunk kicsi fejű kezdetben, mert – főleg a dunaágban – sok a vízi növényzet és könnyen beszakadhatunk a nagyfejűvel. A csali húzásánál mindenképpen javasoljuk, hogy időnként picit megállva, ekkor a twister a vízben lejjebb ereszkedik, majd picit megrántva húzzuk meg a csalinkat. Ekkor tudjuk a legjobban utánozni a megriadt kishal mozgását, a twister gumifarka ekkor rezdül meg, ez az a mozgás, ami felkelti a rablóhalak figyelmét, és kapásra ingerelheti őket. A balinra rendszerint a felszín közelében „vadászhatunk”, ahol egyedül, vagy csapatostul „kergetik” a kishalakat. Nem mindegy, a botunkat hogyan tartjuk, ha leengedjük és lassan húzzuk, akkor fenék-közébe kerül a csali, ha felemeljük botunkat és gyorsabban húzzuk, akkor a felszín közelében mozog a twister.

Műlég rendszerint egyágú horoggal ellátott, és inkább a balin, a domolykó, a pénzes pér, a pizstráng horgászatára alkalmas. A műlég tollal, szőrrel speciálisan kötött csali, az 1 cm-estől a több cm-esig kapható horgászboltban, illetve kötik egyes horgászok. A legyet ólom nélkül a víz felszínén kell húzni, amely a vízbe esett bogarak vergődését utánozza, tehát nem kell gyorsan húzni, csak időnként meg-megrántani. A műlég színe: fehér, piros, fekete, zöld, színes stb. lehet. Láttam olyan horgászt, aki fehér műanyag tejes-zacskó darabbal fogdosta a 2-3 kg-os balinokat! Ennek a műlégnek

egyik furcsa változata a szőrdarabokkal „ékesített” műcsali, amely a vízben úgy néz ki, mint egy vízbe esett kisegér, ezért jól lehet vele horgászni csukára, harcsára.

A pergető horgászat előnye, hogy „nem kell bajlódni” más csalikkal, a vállunkon levő táskából kell csak kivenni a jónak vélt csalit, felkötni, bedobni a vízbe, végül ügyesen húzni, míg a hal rá nem kap. Javasolom, mindig próbáljuk ki, víz-közelben húzva a csalit, nézzük meg, az hogyan mozog, a különböző mozdulatainkra az hogyan reagál?

6. Hol horgásszak?

Miután *előkészítettük horgász-felszerelésünket*, (dobozunkba betettük a pótfelszerelést), *a csalit, az etetőanyagot összeállítottuk*, viszünk magunkkal *sapkát, tréningruhát, kimegyünk a partra, és újból körülnézünk*. (Ez azért is fontos, mert a korábban megfigyelt víz megváltozhat, a nap más irányból süt, a folyás felerősödhet stb.)

Nagy **dilemma** ekkor, ha **stégen** vagy közvetlenül **a vízparton állunk**, befelé a vízbe dobjunk-e be, vagy a **nádas mellett** horgásszunk-e? Ilyenkor megint segít az alapos megfigyelés! Bedobunk néhány kicsi etetőkaját a nád mellé, és figyeljük meg a vizet, van-e mozgás? A horgász hely közelében nem szabad hangoskodni, kiabálni, mert a **víz jól vezeti a hangot**, és úszós közeli horgászat esetében bizony a hangoskodás elriasztja a halakat!

Délután, estefelé gyakran megfigyelhető, hogy a stég előtti úszós horgászat, de a fenekező botos kapások szaporodnak meg. Fontos azt is tudni, hogy a víz mennyire benőtt hínárral, egyéb növényzettel. Ebben az esetben – felnőtt kíséretében – gereblyével célszerű megtisztítani néhány négyzetméternyi helyet, de akkor fel kell készülni, hogy 1-2 napig lehet, nem lesz kapásunk. Viszont ha rendszeresen etetünk, a halak visszajönnek, és újból jól horgászhatunk úszóval beakadás nélkül. A kivett növényzetet érdemes kiszárítani, és ha van kis kertünk, komposztként felhasználhatjuk.

Csónakból történő horgászatnál a vízmélység, az etetés helye, iránya az, amit el kell dönteni.

Természetesen gyermekhorgász csak felnőtt kíséretében, felnőtt felügyelete mellett horgászhat, 1 bottal, 1 horgos készséggel, még akkor is, ha a felnőtt nem horgász! (Ez elsősorban a kisgyermek érdekében fontos, hiszen ha nem tud úszni, és beleesik a vízbe – pont dobás közben – csak a felnőtt tud segíteni.)

7. Rövid halismeret

A hazai horgászvizekben sokféle hal fordul elő. Mindet nem ismertetjük, csak azokat, amelyek az RDHSZ vizeiben jellemzők, valamint amelyek méret- illetve időszakos korlátozás alá esnek. Gyakorlatilag a halakat két nagyobb csoportba sorolhatjuk: ún. „békés”, **növényevő** (illetve vegyes táplálkozású) **halak** és a (ragadozó- vagy) **rablóhalak**. De csoportosíthatjuk halainkat úgy is, hogy Magyarországon **óshonos**, illetve **betelepített halak**. Lehetséges még: **folyóvizekre**, illetve **tavakra** jellemző halakra felosztani a halakat. Számunkra nem a csoportosítás a lényeges, hanem az, hogy felismerjük azokat, tudjuk mikor miért tilos kifogni őket (illetve, ha kifogjuk véletlenül, vissza kell engedni óvatosan a vízbe).

Lényeges tudni, hogy méretkorlátozás alá eső halból (ponty, csuka, fogassüllő stb.) még a felnőtt horgász is naponta legfeljebb egy fajtából 3 darabot, többit is beleértve összesen 5 darabot foghat ki. (Például 3 méretes pontyot plusz 2 darab méretes csukát, vagy 1 pontyot plusz 2 csukát plusz 2 fogassüllőt stb.)

Egy táblázatba foglaltuk össze az RSD-n és mellékvizein fellelhető legfontosabb halakat és a 2020. évben érvényes RDHSZ, valamint a jogszabályban előírt országos szabályokat.

Gyermekhorgászok számára - haladóknak

FIGYELEM! A táblázat NEM tartalmazza a gyermek- és ifjúsági horgászokra vonatkozó fogási korlátozásokat (mert ezeket külön táblázatban foglaltuk össze az anyag végén), az RSD-n érvényes felső méretkorlátozásokat, valamint az éves kvótákat!

Megnevezés	Népies elnevezés	Védettség, fogási tilalom az RSD-n	Méret- és kifogható mennyiségi korlátozás <u>felnőtteknek</u> az RSD	A hal jellemzője	Országos, jogszabályi szabályozás <u>felnőtteknek</u>
Amur	<i>fűponty, amuri kele</i>		méretkorlátozás nincs, 3 db/nap	idegenhonos	korlátozás nélkül fogható
Európai angolna ⁴			10 kg/nap	őshonos	u.az
Aranykárász	<i>arany kárász, széles kárász, karász, karics, fattyú kárász, magyar kárász, pontykárász (ponttyal alkotott hibrid)</i>		nem fogható	őshonos	nem fogható
Bagolykeszeg			10 kg/nap	őshonos	u.az
Balin	<i>Ragadozó küsz, ragadozó őn</i>	03.01. – 04.30.	legalább 40 cm, 3 db/nap	őshonos	u.az
Bodorka	<i>bodorkeszeg, bodri, büke, göndér, pirosszárnyú koncér, tamáskeszeg</i>		10 kg/nap	őshonos	u.az
Busa ⁵				inváziós, idegenhonos	korlátozás nélkül fogható, a szabályosan megfogottak vissza sem engedhetők
Compó ⁶	<i>czigányhal,</i>		nem fogható	őshonos	25 cm

⁴ Az *angolnát*, ezt a kígyószérű halat nálunk először (1887) épp az RSD-be, majd főként a Balatonba, a Velencei-tóba telepítették nagy mennyiségben, kereskedelmi céllal 1961-től kezdődően. Sajnos, ezekben a vizekben a mesterségesen létrehozott, természetellenesen nagy állomány komoly károkat okozott, főleg az őshonos süllő táplálékforrásának riválisaként. Ma már nincs telepítés, lehorgászásuk jelenleg is folyik, ezért szűnt meg a méretkorlátozásuk. Az európai angolna európai vizeinkben kihalófélben lévő faj, főleg az erőművek építése és vízlezárások miatt, ezért ivóhelyére nem tud feljutni.

⁵ A *busa* Kínából származik, semmilyen ellensége nincs, ezért hatalmas nagyra (50 kg-osra is) megnő. A fehér busa és a pettyes busa két különálló faj, ezek, valamint hibridjeik fordulnak elő természetes vizeinkben. Csapatostul vonulnak a vízben, őshonos halfajaink (elsősorban ivadék-korosztályainak) legnagyobb táplálékkonkurencsei a nagy mennyiségű plankton kiszűrésével. Horoggal gyakorlatilag lehetetlen kifogni, mert planktonevő. Viszont, amelyek vízben megjelenik, nagy tömegű megjelenése és gyors szaporodása miatt természetvédelmi katasztrófához vezethet.

⁶ A *compót* azért hívják **haldoktornak**, illetve **doktorhalnak**, mert egyes vélemények szerint más halak kopolyájáról, testéről szippantja le a vérszívó vízi férgeket. A néphit szerint viszont nyálkás testét a többi halhoz dörgölvé gyógyítja azok hámszerűléseit. Egyik vélekedésnek

Gyermekhorgászok számára - haladóknak

	<i>zöldike gyászkeszeg, tathal haldoktor, sárhal, vargahal, varjúhal,</i>				3 db/nap 05.02. - 06.15.
Csuka	<i>Buglyi</i>	02 01. – 03.31.	legalább 50 cm, 3 db/nap	őshonos	40 cm 3 db/nap 02.01. - 03.31.
Dévér⁷	<i>dévérkeszeg, laposka, Szent- György keszeg, vereskeszeg</i>		10 kg/nap	őshonos	u.az
Domolykó	<i>Tömpefejú keszeg, fejes domolykó, nagyfejú keszeg</i>	04.15. - 05. 31.	legalább 25 cm, 3 kg/nap	őshonos	u.az
Ezüstkárász	<i>ezüst kínai kárász</i>			inváziós idegenhonos	korlátozás nélkül fogható, a szabályosan megfogottak vissza sem engedhetők
Pisztrángsügér	<i>fekete sügér</i>			idegenhonos	korlátozás nélkül fogható
Fekete törpeharcsa				inváziós idegenhonos	korlátozás nélkül fogható, a szabályosan megfogottak vissza sem engedhetők
Felpillantó küllő			védett hal, kifogása tilos	őshonos	védett
Fogassüllő	<i>fogas, fogas süllő, fehérhúsú csuka</i>	03.01 – 04.30.	legalább 40 cm, 3 db/nap	őshonos	03.01. - 04.30. 3 db/nap 30 cm
Kőszüllő	<i>kő-süllő, bandár, tarkaszüllő, tótsüllő, vadsüllő</i>	03.01. - 06.30.	legalább 25 cm	őshonos	u.az
Garda	<i>gárdakeszeg, balatoni</i>	04.15. - 05. 31.	legalább 20 cm, 10	őshonos	u.az

sincs igazi tudományos magyarázata, ennek ellenére az tapasztalható, amely vízben ez a hal elszaporodott, ott a halállomány sokkal egészségesebb, mint amely vízben nincs, vagy kevés compó él. Az RDHSZ-kezelt vizekben **teljes védettség alatt áll, horgászata tilos.** Nagyon apró pikkelyei vannak és csodálatosan szép színezetű.

⁷ A *dévérkeszeg* az RDHSZ egyik leggyakoribb, legtöbbet fogott hala, a Balatonban a halászat megszűnésével örvendetes módon megnőtt az állományuk. Az RSD-ben a vízszennyezettség miatt főleg az északi részekben jelentősen csökkent populációjuk.

Gyermekhorgászok számára - haladóknak

	<i>hering, balatoni héring,</i>		kg/nap		
Harcsa	<i>leső harcsa, parasztfaló, pozsárharcsa, puma- harcsa, sárgaharcsa</i>	05.02. - 06.15.	legalább 60 cm, a tilalmi időszakban legalább 100 cm, 3 db/nap	őshonos	u.az.
Jászkeszeg	<i>jász, ónos jász, ónkeszeg</i>	04.15. - 05.31.	legalább 20 cm, 10 kg/nap	őshonos	u.az
Kecsege			nem fogható	őshonos	nem fogható
Szilvaorrú keszeg	<i>évakeszeg, évahal, szemes keszeg, jásypaducz,</i>	04.15 - 05.31.	legalább 20 cm, 10 kg/nap	őshonos	u.az
Márna	<i>Harcsaponty, rózsamárna</i>	04.15 – 05.31.	legalább 40 cm, 3 db/nap	őshonos	u.az
Sebes pisztráng	<i>pisztráng, pirospettyes pisztráng</i>	10.01. - 03. 31.	legalább 22 cm, 3 db/nap	őshonos	u.az
Menyhal	<i>Tarka meny, kutyahal, nagyagyú hal</i>		legalább 25 cm, 3 kg/nap	őshonos	u.az
Naphal	<i>napkárász, cifrakárász</i>			inváziós idegenhonos	korlátozás nélkül fogható, a szabályosan megfogottak vissza sem engedhetők
Sügér		03.01 - 04.31.	legalább 15 cm, 3 kg/nap	őshonos	u.az
Paduc		04.15 - 05.31	legalább 20 cm, 10 kg/nap	őshonos	04.15 – 05.31
Ponty⁸	<i>potyka, pozsár, potyész fajtái: nyurgaponty, tükörponty, cigányponty, vadponty</i>	Fajlagos tilalmi idő alól az RDHSZ vizein felmentve, kíméleti területek vannak kijelölve	legalább 30 cm 3 db/nap	őshonos	05.02. - 05.31. 3 db/nap 30 cm

⁸ Az RDHSZ-nek van egy saját, államilag elismert és bejegyzett pontyfajtája, az ún. „ráckevei pikkelyes”. Ez a hal a tőpontyhoz hasonló, gyönyörű sárga színű és jó genetikai tulajdonságokkal rendelkezik.

Az egyes, nem RDHSZ kezelésű vizeken más méret-korlátozások lehetnek, pl. a Balatonon a ponty mérete 35 cm, a baliné 45 cm. Ezért, mielőtt elkezdünk horgászni, az adott vízterületre érvényes szabályokat – érvényes helyi horgászrendet – fontos áttanulmányozni, nehogy tévedjen a kis horgász, mert **az ellenőrzés során tévedése a területi jegye elvételét okozhatja!** Sőt, évente változhatnak a szabályok, ezeket minden évben újból meg kell ismerni. A fent írtak a 2020. évre érvényesek.

A Ráckevei Duna-ág híres a **nagy harcsáiról és pontyairól**. Ha megnézzük a rekordlistákat, feltűnik az, hogy több nagy harcsa és ponty került horogra (ezeket megtekinthetjük: <https://www.rdhsz.hu/index.php/rekordlista>).

Szeretnénk még néhány szót szólni a **süllőről**. Míg a harcsa a halak királya, a **süllő a „királynője”**. Csodálatos csíkozása, gyönyörű kecses formája, feledhetlenné teszi ezt a szép halat. Ha éjszaka fogjuk ki, akkor a szeme, mint egy vérvörös rubint csillog, hátán harci jelképe, a tüskés uszonya ágaskodik. Erre vigyázni kell, mert nagyon szúrós. **Két faja van: kősüllő és fogassüllő**, melyek a sügérfélék családjába tartoznak. Felismerésük, megkülönböztetésük nagyon fontos, mert kifogásukra más szabályok érvényesek!

Kősüllő: külseje, alakja kicsit dundibb a fogassüllőnél, csíkjai vastagabbak, markánsabbak. De ami nagyon lényeges, szájában recék vannak, **nincsenek fogai!** Ez az első, amit meg kell vizsgálnunk, ha a hal fajtáját szeretnénk felismerni. Nem nő meg nagyra, az 1-2 kg-os példányok már nagynak számítanak, de nagyon erősen tud harcolni a horgon!

Fogassüllő: kecsesebb testű, kicsit vékonyabb csíkozású hal, de két nagyon fontos jellemzője van még. Ha kinyitja száját, látható lent és fent is 2-2 úgynevezett **ebfog**. Nem szabad a szájába tenni kezünket, mert a fog jól meg tud harapni minket, komoly sérülést okozva. Igaz harapása kevésbé fájdalmas a csukáéhoz képest, de egy dologra felhívnam a figyelmeteket: **a halak szájában, főleg a fogak mentén fertőző baktériumok találhatóak, a keletkezett sérülést lehetőleg azonnal le kell kezelni, fertőtleníteni kell.** Erre alkalmas a jód, de nálunk mindenképpen lennie kell **Betadin**-nak! Ha a horg felseríti kezünket, azon előzőleg csonti vagy giliszta volt, akkor szintén Betadin-nal le kell kezelni a sebet. A gyerekek gyakran szájba veszik kezüket, de a **(trágya)giliszta, a csonti mind súlyos fertőzést okozhatnak, ezért horgászat közben szájunkhoz, szánkba nem szabad venni kezünket.**

A Duna-ágban **35 db** rekordlistás harcsa került horogra 2009-2020 között (ez csak a hivatalosan bejelentettek szám)! **A harcsát a hazai vizeink „királyának” szokták nevezni.** Van még a Duna-ágnak egy harcsázó nagy „öregje”, akit **dr. Székely Ádámnak** hívnak, sok nagy harcsát fárasztott ki eddigi élete során, történetei csodálatosak! Kitűnő szakkönyvet is írt a harcsahorgászatról.

2018. október 2-án reggel 8:45-kor fogta Újszászi Henrik a Duna-ági abszolút pontyrekordot. A Szigetbecsén fogott tökéletesen ép és hibátlan pikkelyzetű ponty 32,6 kg-ot nyomott a mérlegen, és természetesen visszanyerte szabadságát. Fontos számunkra, hogy **meg tudjuk különböztetni a pontyot a kárásztól!** A legfontosabb különbség az, hogy a **pontynak van bajusza, a kárásznak nincs!**



Szinte hihetetlen, de **950 db 10 kg feletti** rekordlistás pontyot fogtak ki a horgászok 2009 és 2020 között!

8. Milyen feltételekkel horgászhatnak a gyermekek?

A gyermek horgászoknak több fontos szabályt kell az előzőeken kívül ismerni. Ezeket röviden összefoglaljuk:

1. A gyermek akkor horgászhat, ha rendelkezik **(térítésmentes) állami horgászjeggyel, fogási naplóval** és az adott vízre érvényes **területi jeggyel**. Ezeket a horgászatra jogosító okmányokat horgászegyesületi tagsági keretben válthatják ki, de fontos tudni, hogy gyermekekre 15. betöltött életéves korukig nem kötelező az egyesületi tagság az állami horgászokmány kiváltásához.
2. A 15. életévét be nem töltött gyermek, **kizárólag nagykorú személy felügyelete mellett, egy horgászbottal, azon egy horoggal horgászhat**. (Ez a szabályozás lehetővé teszi, hogy a gyermekek mind **úszós**, mind **fenekező** horgászmodszerral horgászhasznaljanak.)
3. A gyermekek **hároméves kortól horgászhatnak**. Ettől a kortól **15 éves korig** (az adott év december 31. napjáig a 15. életévét be nem töltött) gyermek részére **térítésmentesen lehet az előírt állami jegyet kiváltani**. Az előírások viszont lehetőséget teremtenek arra, hogy a megfelelő horgászati ismeretekkel rendelkező gyermekhorgászok már 10. betöltött életévüket követően térítésmentesen letegyék az állami horgászvizsgát, ami 2019. évtől szintén díjmentes. Horgászatuk ekkor **továbbra is a díjmentes állami horgászjegy váltáshoz kötött**. (Ugyanakkor a vízhasznosító szervezet eldöntheti, hogy a vizsgázott gyermeknek ad-e ifjúsági területi jegyet, vagy a betöltött 14. életévhez köti annak megvásárlási lehetőségét).
4. A gyermekek számára a díjmentes állami horgászjegy kiadói **fogási naplót** is biztosít is, biztosít (ami jelenleg egybeszerkesztett az állami horgászjeggyel, ezért egységes állami horgászokmánynak is nevezzük a kettőt). (A fogási naplóért fizetni kell, annak díja 300,- Ft.) A fogási naplót **vezetni kell**, a vezetési előírások, a legfontosabb általános tudnivalók megtalálhatók a fogási naplóban. A horgász a fogási naplót legkésőbb a fogási naplón feltüntetett tárgyévét követő év február 28. napjáig köteles leadni annak a szervezetnek, amelynél az állami horgászjegyét kiváltotta vagy a következő évi állami horgászjegyét kiváltani szándékozik.
5. **Az RDHSZ saját vizeire érvényes éves területi gyermekjegyet** bocsát ki, amelynek ára évek óta nem változott, és 2020-ban is csak 500,- Ft. Más vízkezelők is bocsátanak ki éves gyermekjegyet. Az országos éves gyermekjegy ára 2500,- Ft.
6. Egy gyermek az országos jegyével évente maximum 5 db méretkorlátozás alá eső halat, és összesen 20 kg egyéb halat foghat ki. Naponta 1 db méretkorlátozás alá eső halat, és 3 kg egyéb halat vihet haza a kis horgász, éves szinten összesen 5 db ún. „nemes” halat és 20 kg egyéb halat tarthat meg.

9. Milyen feltételekkel horgászhatnak az ifik?

1. Leglényegesebb, hogy az ifik csak **állami horgászvizsga letételét** követően válthatnak engedélyt. A vizsga letétele 2019. évtől ingyenes.
2. Ki számít ifinek? Aki az **adott évben a 14. évét betölti, vagyis „belép a 15.-be**, annak már ifi engedélyt kell kiváltania, még akkor is, ha december 15-én lesz 14 éves! Kedvezmény viszont, hogy ifi engedélyt válthat ki az a fiatal, aki 22. éves koráig még nappali tagozatos (felső)oktatási intézmény hallgatója, mivel nem rendelkezik önálló jövedelemmel.
3. Viszont az ifinek a következőket kell kiváltania:
 - a. Magyar Horgászkartyát (regisztrációval)
 - b. állami horgászjegyet (ára 3000 Ft)
 - c. fogási naplót (ára 300 Ft)
 - d. szövetségi tagsági díjat meg kell fizetni (2000 Ft)
 - e. egyesületi tagsági díjat fizetni csak ott, ahol van. (Ennek mértéke különböző.)
 - f. területi jegyet (szövetségenként eltérő, az RDHSZ éves ifi területi jegye 5000,- Ft., viszont egyidejűleg csak 1 bottal horgászhat a fiatal, viszont minden horgászatot művelhet. (A Balatonon az ifi éves partközeli területi jegy ára 10 000,- Ft)
 - g. az egyes területi szövetségek eltérően szabályozzák a területi jegyárakat – feltételeket, országos szinten az ifik számára 1 botos horgászat engedélyezett, Az ifik számára az országos éves területi jegy igen drága, még kedvezményezetten is, 54 000,- Ft/fő/év. Ezt a jegyet a MOHOSZ adja ki, és a területi jegy tartalmazza a kifogható napi és éves halmennyiséget és a méretkorlátozás alá eső halak kifogható mennyiségét is.
 - h. az ifik számára kifogható halmennyiség országos területi jegy esetén: éves szinten összesen **30 db** méretkorlátozás alá eső hal, de területenként **max. 15 db** fogható ki, és **30 kg** egyéb hal, **területenként max. 20 kg**.
 - i. RSD területi jeggyel rendelkező ifi esetében: napi **3 db** méretkorlátozás alá eső hal fogható, egy fajtából **max. 2 db**, és egyéb halból naponta **max. 3 kg**, éves szinten **max. 30 kg** tartható meg.

10. Milyen feltételek mellett horgászhat a felnőtt horgász?

1. A felnőtt (18 éven felüli) horgász az állami horgászvizsga letételével válthat ki horgászengedélyt.
2. Maximum 2 bottal horgászhat, amelyen – MOHOSZ szabály szerint – 1 boton maximum 2 (egyágú) horog lehetséges.
3. Ki kell fizetni:
 - a. Magyar Horgászkartya kiváltása (regisztráció)
 - b. az állami horgászjegy árát (3000,- Ft)
 - c. fogási napló árát (300,- Ft)
 - d. szövetségi tagsági díjat (2000,- Ft)
 - e. egyesületi tagsági díjat (ennek nagysága különböző)
 - f. területi jegy árát (pl. RDHSZ területi jegy 36 000,- Ft a balatoni partközeli 30 000,- Ft.)
4. A felnőtt az országos területi jeggyel max. 50 db. méretkorlátozás alá eső halat, de területenként 25 db-ot; és 50 kg egyéb halat (keszeg, kárász stb.), területenként max. 30 kg. halat foghat ki.
5. RSD-n éves területi jeggyel összesen 60 db méretkorlátozás alá eső halat, és 60 kg egyéb halat foghat ki. Napi kvóta max. 5 db méretkorlátozás alá eső hal, amelyből 3 db lehet egy fajú. Az ún. egyéb hal mennyisége naponta 5 kg.

Minden horgásznak figyelnie kell azt is, ha napi- vagy heti jegyet vált ki, naponta és területenként mennyi halat foghat ki. Egy felnőtt horgász – ha több vízterületen horgászva vált ki jegyet – **országos szinten maximum 100 db méretkorlátozás alá eső halat foghat ki, tarthat meg.**

11. A horgászat jogi szabályozása

A horgászat szabályozásának szintjei:

- Törvények (jogalkotó: Országgyűlés)
- Egyéb jogszabályok, rendeletek (jogalkotó: Kormány, minisztériumok, önkormányzatok)
- Hatósági határozatok (pl. a területi halgazdálkodási hatóság: a Megyei Kormányhivatal, halgazdálkodási főhatóság: NÉBIH, Agrárminisztérium)
- MOHOSZ Országos Horgászrendje
- Helyi horgászrendek (az adott víz hasznosítójának helyi szabályai)
- Horgászetikai normák

Egyes fontosabb jogszabályok megjelölése:

- a halgazdálkodásról és a hal védelméről szóló 2013. évi CII. törvény;
- a halgazdálkodás és a halvédelem egyes szabályainak megállapításáról szóló 133/2013. (XII. 29.) VM rendelet
- 2012. évi CXX. törvény az egyes rendészeti feladatokat ellátó személyek tevékenységéről, valamint egyes törvényeknek az iskolakerülés elleni fellépést biztosító módosításáról;
- a természet védelméről szóló 1996. évi LIII. törvény;
- a környezet védelmének általános szabályairól szóló 1995. évi LIII. törvény;
- az állatok védelméről és kíméletéről szóló 1998. évi XXVIII. törvény.

Összefoglaló táblázat a kifogható halmennyiségekről a 2020. évre

	GYERMEK	IFI	FELNŐTT
MOHOSZ országos területi jegy naponta fogható max.: - méretkorlátozás alá eső (ponty, balin, süllő stb.) - egyéb hal (keszeg, ezüstkárász stb.)	1 db 3 kg	3 db (egy fajból max. 2 db) Vízterületenként az aktuálisan megengedett mennyiség, a horgász köteles a helyi horgászrendet betartani.	5 db (egy fajból max. 3 db) Vízterületenként az aktuálisan megengedett mennyiség, a horgász köteles a helyi horgászrendet betartani.
évente fogható összesen - méretkorlátozás alá eső - egyéb hal	5 db 20kg (vízterületenként max. 10kg)	30 db (vízterületenként max 15 db) 30 kg (vízterületenként max. 20 kg)	50 db (vízterületenként max. 25 db) 50 kg (vízterületenként max. 30 kg.)
RSD területi jeggyel rendelkezők naponta fogható max.: - méretkorlátozás alá eső	1 db	3 db (egy fajból max. 2 db)	5 db (egy fajból max 3 db)

Gyermekhorgászok számára - haladóknak

- egyéb hal	3 kg	3 kg	5 kg
évente fogható összesen:			
- méretkorlátozás alá eső:	5 db	30 db	60 db
- egyéb hal	20 kg	30 kg	60 kg

Van még egy fontos keretszabály: bárki, bármennyi engedélyezett területi jegyet, illetve napijegyet vált, országos szinten **1 év alatt maximum 100 db méretkorlátozás alá eső halat foghat ki, tarthat meg.**

Az RDHSZ vizén 2020-ban:

- 7 kg-nál nagyobb ponty;
- 5 kg-nál nagyobb fogassüllő, csuka, balin a kifogást követően vissza kell dobni, nem tartható meg!

Rekordlistára a következő halak kerülhetnek fel:

- ponty 10 kg felett;
- amur 15 kg felett;
- fogassüllő 5 kg felett;
- csuka 5 kg felett;
- balin 4 kg felett;
- harcsa 25 kg felett;
- busa 25 kg felett;
- kecsge 2 kg felett,
- márna 3 kg felett.

Kötelező bejelenteni a 25 kg feletti pontyot, 25 kg feletti amurt, 10 kg feletti fogassüllőt, és az 50 kg feletti harcsát. (A halőrök telefonszáma az RDHSZ honlapján)